

Projekt

z dnia 21 listopada 2022 r.

Zatwierdzony przez

**UCHWAŁA NR
RADY GMINY GIBY**

z dnia 2022 r.

w sprawie zaopiniowania wniosku Nadleśnictwa Pomorze o uznanie za ochronne lasy położone na terenie Gminy Giby i będące w zarządzie Nadleśnictwa Pomorze.

Na podstawie art. 18 ust. 2 pkt. 15 ustawy z dnia 8 marca 1990 roku o samorządzie gminnym (T.j. Dz. U. z 2022 r. poz. 559; zm.: Dz. U. z 2022 r. poz. 1005, poz. 1079 i poz. 1561) oraz art. 16 ust. 1 i 2 ustawy z dnia 28 września 1991 r. o lasach (T.j. Dz. U. z 2022 r. poz. 672; zm.: Dz. U. z 2022 r. poz. 1726) Rada Gminy Giby uchwala, co następuje:

§ 1. 1. Opiniuje się negatywnie projekt lasów ochronnych stanowiących własność Skarbu Państwa będących w zarządzie Państwowego Gospodarstwa Leśnego - Lasy Państwowe, Nadleśnictwo Pomorze, położonych na terenie Gminy Giby, wyszczególnionych w wykazie stanowiącym załącznik nr 1 do niniejszej uchwały.

2. Położenie projektowanych lasów ochronnych w obrębie Pomorze przedstawiono na załączniku graficznym stanowiącym załącznik nr 2 do niniejszej uchwały oraz w obrębie Czarna Hańcza przedstawiono na załączniku graficznym stanowiącym załącznik nr 3 do niniejszej uchwały.

§ 2. Wykonanie uchwały powierza się Wójtowi Gminy Giby.

§ 3. Uchwała wchodzi w życie z dniem podjęcia.

Przewodniczący Rady Gminy

Cezary Jan Czarniewski

Załącznik nr 1 do uchwały Nr

Rady Gminy Giby

z dnia.....2022 r.

Wykaz lasów wnioskowanych o uznanie za ochronne

WYKAZ LASÓW WNIOSKOWANYCH O UZNANIE ZA OCHRONNE

Nadleśnictwo Pomorze

Gmina Giby

Poz.	Wiodąca kategoria ochronności (inne kategorie)	Powierzchnia (w ha)	Uzasadnienie wniosku
1	2	3	4
1	Lasy stanowiące cenne fragmenty rodzimej przyrody	175,28	· Zapewnienie ochrony różnorodności biologicznej siedlisk przyrodniczych Natura 2000.
2	Lasy glebochronne	2,93	· Ochrona gleb przed erozją wodną i wietrzną oraz osuwiskami.
3	Lasy wodochronne	536,68	· Ochrona krajobrazu i ekotonu wodno-leśnego wzdłuż cieków wodnych, ciągów hydrologicznych tworzonych przez siedliska wilgotne i bagiennie oraz ekosystemów siedlisk wilgotnych i bagiennych zabezpieczających zasoby wody.
4	Lasy znajdujące się na stałych powierzchniach badawczych i doświadczalnych	15,43	· Zabezpieczenie trwałości i ciągłości badań naukowych i doświadczalnictwa leśnego.
5	Lasy stanowiące wyłączone drzewostany nasienne	249,99	· Zachowanie zasobów genowych drzew o najwyższych walorach przyrodniczo-produkcyjnych.
6	Lasy stanowiące ostoje zwierząt podlegających ochronie gatunkowej	708,20	· Celem jest ochrona ostoi, miejsca rozrodu i regularnego przebywania gatunków chronionych. Strefy ochrony ustanowione decyzją Regionalnego Dyrektora Ochrony Środowiska w Białymstoku.
7	Lasy glebochronne (Lasy stanowiące cenne fragmenty rodzimej przyrody)	1,74	· Ochrona gleb przed erozją wodną i wietrzną oraz osuwiskami. · Zapewnienie ochrony różnorodności biologicznej siedlisk przyrodniczych Natura 2000.
8	Lasy glebochronne (Lasy wodochronne)	9,21	· Ochrona gleb przed erozją wodną i wietrzną oraz osuwiskami. · Ochrona krajobrazu i ekotonu wodno-leśnego wzdłuż cieków wodnych, ciągów hydrologicznych tworzonych przez siedliska wilgotne i bagiennie oraz ekosystemów siedlisk wilgotnych i bagiennych zabezpieczających zasoby wody.
9	Lasy wodochronne (Lasy stanowiące cenne fragmenty rodzimej przyrody)	519,46	· Ochrona krajobrazu i ekotonu wodno-leśnego wzdłuż cieków wodnych, ciągów hydrologicznych tworzonych przez siedliska wilgotne i bagiennie oraz ekosystemów siedlisk wilgotnych i bagiennych zabezpieczających zasoby wody. · Zapewnienie ochrony różnorodności biologicznej siedlisk przyrodniczych Natura 2000.

10	Lasy stanowiące ostoje zwierząt podlegających ochronie gatunkowej (Lasy wodochronne)	4,32	<ul style="list-style-type: none"> · Celem jest ochrona ostoi, miejsca rozrodu i regularnego przebywania gatunków chronionych. Strefy ochrony ustanowione decyzją Regionalnego Dyrektora Ochrony Środowiska w Białymstoku. · Ochrona krajobrazu i ekotonu wodno-leśnego wzdłuż cieków wodnych, ciągów hydrologicznych tworzonych przez siedliska wilgotne i bagiennie oraz ekosystemów siedlisk wilgotnych i bagiennych zabezpieczających zasoby wody.
11	Lasy stanowiące ostoje zwierząt podlegających ochronie gatunkowej (Lasy stanowiące cenne fragmenty rodzimej przyrody)	4,91	<ul style="list-style-type: none"> · Celem jest ochrona ostoi, miejsca rozrodu i regularnego przebywania gatunków chronionych. Strefy ochrony ustanowione decyzją Regionalnego Dyrektora Ochrony Środowiska w Białymstoku. · Zapewnienie ochrony różnorodności biologicznej siedlisk przyrodniczych Natura 2000.
12	Lasy glebochronne (Lasy wodochronne, Lasy stanowiące cenne fragmenty rodzimej przyrody)	2,13	<ul style="list-style-type: none"> · Ochrona gleb przed erozją wodną i wietrzną oraz osuwiskami. · Ochrona krajobrazu i ekotonu wodno-leśnego wzdłuż cieków wodnych, ciągów hydrologicznych tworzonych przez siedliska wilgotne i bagiennie oraz ekosystemów siedlisk wilgotnych i bagiennych zabezpieczających zasoby wody. · Zapewnienie ochrony różnorodności biologicznej siedlisk przyrodniczych Natura 2000.
13	Lasy stanowiące ostoje zwierząt podlegających ochronie gatunkowej (Lasy wodochronne, Lasy stanowiące cenne fragmenty rodzimej przyrody)	10,42	<ul style="list-style-type: none"> · Celem jest ochrona ostoi, miejsca rozrodu i regularnego przebywania gatunków chronionych. Strefy ochrony ustanowione decyzją Regionalnego Dyrektora Ochrony Środowiska w Białymstoku. · Ochrona krajobrazu i ekotonu wodno-leśnego wzdłuż cieków wodnych, ciągów hydrologicznych tworzonych przez siedliska wilgotne i bagiennie oraz ekosystemów siedlisk wilgotnych i bagiennych zabezpieczających zasoby wody. · Zapewnienie ochrony różnorodności biologicznej siedlisk przyrodniczych Natura 2000.
Razem		2 240,70	

WYKAZ LASÓW WNIOSKOWANYCH O UZNANIE ZA OCHRONNE

Nadleśnictwo *Pomorze*

Obręb *Pomorze*

OKREŚLENIE POWIERZCHNI I OPIS LASU					UZASADNIENIE WNIOSKU	WNIOSKOWANE SZCZEGÓLNE SPOSOBY PROWADZENIA GOSPODARKI LEŚNEJ
Poz.	Wiodąca kategoria ochronności (inne kategorie)	Oddziały i pododdziały	Powierzchnia (w ha)	Opis lasu	<ul style="list-style-type: none"> • cel uznania • skutki społeczne • skutki przyrodnicze • skutki ekonomiczne 	<ul style="list-style-type: none"> • ograniczenie pozyskania • nakazy wykonania określonych zabiegów • konieczność założenia i utrzymania urządzeń ochronnych • ograniczenie udostępniania lasu
1	2	3	4	5	6	7
1	Lasy stanowiące cenne fragmenty rodzimej przyrody	444b; 445l,n; 466b-c; 473a-d,h,m-n; 490a,c-f; 491a; 579l; 584g; 587h; 588f,h-i; 589g-j; 611j; 612b,d; 613a,d,h; 614a,d,h-j; 635r; 697a; 698a; 859h; 860d; 897b; 1076a-b; 1078f-h; 1080 c,f-h,j; 1084Aa; 1085g; 1086b; 1087b-c,h; 1094f,h; 1095d-g; 1097a-b; 1098b-d,h; 1100g-h; 1105a-d; 1115r	240,65	BMśw, LMśw, Lśw So I-VIII i starsze; Św I-VII; Brz IV; Db I-IV, VII; Gb IV; Lp III; Os IV; Ol II.	<ul style="list-style-type: none"> • Zapewnienie ochrony różnorodności biologicznej drzewostanów rosnących na terenie Puszczy Augustowskiej, w granicach obszarów Natura 2000 (OSO – PLB 200002 i SOO – PLH 200005) oraz Pojezierza Sejneńskiego (SOO – PLH 200007); • Wzrost atrakcyjności turystycznej regionu; • Zachowanie i podniesienie walorów przyrodniczych regionu; • Wzrost wartości pozaprodukcyjnych funkcji lasu; • Obniżenie podatku leśnego. 	<ul style="list-style-type: none"> • Wszelkie działania zaprojektowane w ramach planu urządzenia lasu wynikają ze stwierdzonych na gruncie indywidualnych potrzeb ochronnych poszczególnych siedlisk przyrodniczych i siedlisk gatunku. • Podczas realizacji zaplanowanych zabiegów należy ściśle przestrzegać rygorów ochronnych w odniesieniu do chronionych gatunków oraz ich siedlisk.
2	Lasy wodochronne	1076c-d; 1077d,h,k; 1080b,d,i,k; 1081b-c; 1082Bf-g; 1083Bb,d,j,l,t,x,ax; 1085Ah; 1086a,g; 1087f-g; 1088a,c,f; 1088Ad,l-m; 1089a; 1090f; 1092a,c,h; 1093w,z; 1094d; 1096c,f; 1097d; 1098f,p; 1101Ci,m; 1105Ac,f; 1106b-c,g; 1107g; 1108b-c,f,k-m; 1111b-c,h; 1112b,f,h,k; 1113b-c; 1114c-g; 1115c; 1116b,d; 1117a,l,o; 1118k; 1121a-d,g,j,n; 1122d	305,60	BMśw, LMśw, LMw, BMw, Bmb, Lmb, Lw, Ol, Olj So III-VII i starsze; Św II-VI; Brz II-V; Brzom III; Db II; Js II; Ol sz II; Ol I-V.	<ul style="list-style-type: none"> • Zapewnienie utrzymania wewnętrznej integralności obszaru oraz ciągłości korytarzy migracyjnych; • Ochrona krajobrazu i ekotonu wodno-leśnego wzdłuż cieków wodnych, naturalnych układów hydrologicznych tworzonych przez siedliska wilgotne i bagienne oraz zabezpieczających obieg wody w zlewni; • Wzrost atrakcyjności turystycznej regionu; • Zachowanie i podniesienie walorów przyrodniczych regionu; • Wzrost wartości pozaprodukcyjnych funkcji lasu. 	<ul style="list-style-type: none"> • Wszelkie działania zaprojektowane w ramach planu urządzenia lasu wynikają ze stwierdzonych na gruncie indywidualnych potrzeb ochronnych wyróżnionych siedlisk przyrodniczych i siedlisk gatunku. Nie powinny negatywnie oddziaływać na zasoby wodne. • Dla lasów wodochronnych ograniczyć cięcia rębne, w uzasadnionych przypadkach stosować rębnie złożone.
3	Lasy glebochronne	683b; 896Acx	2,00	Bśw, BMśw So IV-V.	<ul style="list-style-type: none"> • Ochrona wydzieleni położonych na gruntach o potencjalnym zagrożeniu erozją ze względu na znaczne nachylenie skarpy. 	<ul style="list-style-type: none"> • W wyłączeniu zaplanowano zabieg mający na celu pielęgnację drzewostanu.

4	Lasy stanowiące ostoje zwierząt podlegających ochronie gatunkowej	581c; 609d-f; 926h-i; 948b-g	33,80	Bśw, BMśw So I-III, V, VII; Św I.	·Ochrona strefy ochronnej ustanowionej wokół miejsca rozrodu i regularnego przebywania bielika oraz głuszcza celem zachowania i rozwoju zagrożonego gatunku.	·Zgodnie z postanowieniami decyzji powołujących, w granicach strefy ochrony całorocznej w okresie całego roku, a w granicach strefy okresowej w terminie od 1 lutego do 31 sierpnia, zabrania się: 1.dokonywania zmian obejmujących wycinanie drzew i krzewów, 2.prowadzenia robót melioracyjnych, 3.wznoszenia obiektów urządzeń i instalacji, 4.innych prac mających wpływ na ochronę miejsc rozrodu i regularnego przebywania gatunków chronionych, 5.przebywania poza miejscami wyznaczonymi. ·W strefie ochrony okresowej, w przypadkach stwierdzenia na gruncie indywidualnych potrzeb ochronnych poszczególnych drzewostanów dopuszczone jest planowanie zabiegów ochronnych mających na celu dostosowanie składów gatunkowych drzewostanów do składów naturalnych, właściwych dla siedlisk przyrodniczych. ·Na realizację zabiegów zaplanowanych w strefie ochrony okresowej należy uzyskać zezwolenie Dyrektora RDOŚ w Białymstoku.
5	Lasy znajdujące się na stałych powierzchniach badawczych i doświadczalnych	637d; 768a-h; 769a-d; 770a-f; 771a-b; 808a-g; 809a-h; 810a-b; 811a-b; 848a-f; 849a-b,f-g; 850a-d; 851a-f; 886a-c; 887a-b,d; 888a-c; 889a-d	435,63	Bśw, BMśw, LMśw So I-VII i starsze; Bk III.	·Zapewnienie trwałości i ciągłości badań naukowych i doświadczalnictwa leśnego.	·Wszelkie działania zaprojektowane w ramach planu urządzenia lasu wynikają ze stwierdzonych na gruncie indywidualnych potrzeb ochronnych.
6	Lasy stanowiące wyłączone drzewostany nasienne	591c-d; 615c; 668b-c; 688a; 689h; 705c; 706a; 743b; 744d; 745b-c; 746a; 747a-b; 864a-b; 865a	227,32	Bśw, BMśw, LMśw So V-VII i starsze.	·Zachowanie zasobów genowych drzew o najwyższych walorach przyrodniczo-produkcyjnych.	·Drzewostany wyłącza się z planowania zabiegów ochronnych.

7	Lasy glebochronne (lasy wodochronne)	489a; 516a; 630a	5,37	BMśw, LMśw So III, VIII-IX;	<ul style="list-style-type: none"> ·Ochrona wydziałów położonych na gruntach o potencjalnym zagrożeniu erozją ze względu na znaczne nachylenie skarpy. ·Zapewnienie utrzymania wewnętrznej integralności obszaru oraz ciągłości korytarzy migracyjnych; ·Ochrona krajobrazu i ekotonu wodno-leśnego wzdłuż cieków wodnych, naturalnych układów hydrologicznych tworzonych przez siedliska wilgotne i bagienne oraz zabezpieczających obieg wody w zlewni; ·Wzrost atrakcyjności turystycznej regionu; ·Zachowanie i podniesienie walorów przyrodniczych regionu; ·Wzrost wartości pozaprodukcyjnych funkcji lasu. 	·W jednym wyłączeniu zaplanowano zabiegi ochronne mające na celu pielęgnację drzewostanu.
8	Lasy glebochronne (lasy stanowiące cenne fragmenty rodzimej przyrody)	896Ak	0,18	Lśw 8Lp 95l.	<ul style="list-style-type: none"> ·Ochrona wydziałów położonych na gruntach o potencjalnym zagrożeniu erozją ze względu na znaczne nachylenie skarpy; ·Zapewnienie ochrony różnorodności biologicznej drzewostanów rosnących na terenie Puszczy Augustowskiej, w granicach obszarów Natura 2000 (OSO – PLB 200002 i SOO – PLH 200005); ·Wzrost atrakcyjności turystycznej regionu; ·Zachowanie i podniesienie walorów przyrodniczych regionu; ·Wzrost wartości pozaprodukcyjnych funkcji lasu; ·Obniżenie podatku leśnego. 	·W wyłączeniu nie zaplanowano żadnych zabiegów ochronnych.
9	Lasy stanowiące ostoje zwierząt podlegających ochronie gatunkowej (lasy wodochronne)	581f-g; 609g-h	8,61	BMśw, LMśw, OI So IX-X; OI III.	<ul style="list-style-type: none"> ·Ochrona strefy ochronnej ustanowionej wokół miejsca rozrodu i regularnego przebywania bielika celem zachowania i rozwoju zagrożonego gatunku. ·Zapewnienie utrzymania wewnętrznej integralności obszaru oraz ciągłości korytarzy migracyjnych; ·Ochrona krajobrazu i ekotonu wodno-leśnego wzdłuż cieków wodnych, naturalnych układów hydrologicznych tworzonych przez siedliska wilgotne i bagienne oraz zabezpieczających obieg wody w zlewni; ·Wzrost atrakcyjności turystycznej regionu; 	·W wyłączeniu nie zaplanowano żadnych zabiegów ochronnych.

					<ul style="list-style-type: none"> ·Zachowanie i podniesienie walorów przyrodniczych regionu; ·Wzrost wartości pozaprodukcyjnych funkcji lasu. 	
10	Lasy stanowiące ostoje zwierząt podlegających ochronie gatunkowej (lasy znajdujące się na stałych powierzchniach badawczych i doświadczalnych)	769f; 809i	1,65	BMśw So IX.	<ul style="list-style-type: none"> ·Ochrona strefy ochronnej ustanowionej wokół miejsca rozrodu i regularnego przebywania włośchatki, celem zachowania i rozwoju zagrożonego gatunku; ·Zapewnienie trwałości i ciągłości badań naukowych i doświadczalnictwa leśnego. 	<ul style="list-style-type: none"> ·W wyłączeniach nie zaplanowano żadnych zabiegów ochronnych.
11	Lasy wodochronne (lasy stanowiące cenne fragmenty rodzimej przyrody)	437k,p,s; 438h,l,p; 440g; 441b-c,h,j-k; 442d,i; 463d; 464a; 465b; 468c; 469a; 487h-i; 543k; 546f; 575a-b,f,m; 577h; 579b-c,j,s; 583m,w; 584d; 585c-d,g-h; 586a,d-f,h-i; 587b,f; 588g; 606m,t; 609m; 610a-b,g; 611a-b,f-g; 612a; 613c,g; 635a-b,s; 636c; 637a; 638b; 683f; 684b; 687j; 688d; 689f-g; 690b,i; 725c; 726f; 727c; 729b; 779d; 780f; 816f; 817c,h; 819b; 859b,f; 896p; 897a,k; 1077a,d,h; 1078c; 1082b-c,h,l; 1082Aa,c,x; 1082Bg; 1083a-b,f-h; 1083Ac,g,i-m,r; 1084a-c,f,h; 1084Ab-c,f-h,l; 1085a,f,k; 1085Aa-b,f; 1086d; 1087a; 1089a; 1090c,i; 1091a; 1093o; 1094c,g; 1095b-c; 1096a,c; 1097c,g; 1098a,f,j; 1101k,p; 1101Aa,c,j; 1105Af;1106b; 1113c; 1115i; 1108b,k,m,o,s; 1114b; 1118j,r; 1120c; 1121b	444,60	BMśw, LMśw, Lśw So IV-VII i starsze; Św I-II, IV-VII i starsze; Brz II-V; Brzom II-V; Db VII; Lp VIII; OI I-V.	<ul style="list-style-type: none"> ·Zapewnienie utrzymania wewnętrznej integralności obszaru oraz ciągłości korytarzy migracyjnych; ·Ochrona krajobrazu i ekotonu wodno-leśnego wzdłuż cieków wodnych, naturalnych układów hydrologicznych tworzonych przez siedliska wilgotne i bagienne oraz zabezpieczających obieg wody w zlewni; ·Zapewnienie ochrony różnorodności biologicznej drzewostanów rosnących na terenie Puszczy Augustowskiej, w granicach obszarów Natura 2000 (OSO – PLB 200002 i SOO – PLH 200005) oraz Pojezierza Sejneńskiego (SOO – PLH 200007); ·Wzrost atrakcyjności turystycznej regionu; ·Zachowanie i podniesienie walorów przyrodniczych regionu; ·Wzrost wartości pozaprodukcyjnych funkcji lasu; ·Obniżenie podatku leśnego. 	<ul style="list-style-type: none"> ·Wszelkie działania zaprojektowane w ramach planu urządzenia lasu wynikają ze stwierdzonych na gruncie indywidualnych potrzeb ochronnych wyróżnionych siedlisk przyrodniczych i siedlisk gatunku. Nie powinny negatywnie oddziaływać na zasoby wodne. ·Dla lasów wodochronnych ograniczyć cięcia rębne, w uzasadnionych przypadkach stosować rębnie złożone. ·Wszelkie działania zaprojektowane w ramach planu urządzenia lasu wynikają ze stwierdzonych na gruncie indywidualnych potrzeb ochronnych poszczególnych siedlisk przyrodniczych i siedlisk gatunku. ·Podczas realizacji zaplanowanych zabiegów należy ściśle przestrzegać rygorów ochronnych w odniesieniu do chronionych gatunków oraz ich siedlisk.

12	Lasy stanowiące ostoje zwierząt podlegających ochronie gatunkowej (lasy wodochronne; lasy stanowiące cenne fragmenty rodzimej)	609c	1,89	LMb 8So 1431.	<ul style="list-style-type: none"> ·Ochrona strefy ochronnej ustanowionej wokół miejsca rozrodu i regularnego przebywania bielika, celem zachowania i rozwoju zagrożonego gatunku; ·Zapewnienie ochrony różnorodności biologicznej drzewostanów rosnących na terenie Puszczy Augustowskiej, w granicach obszarów Natura 2000 (OSO – PLB 200002 i SOO – PLH 200005); ·Zapewnienie utrzymania wewnętrznej integralności obszaru oraz ciągłości korytarzy migracyjnych; ·Ochrona krajobrazu i ekotonu wodno-leśnego wzdłuż cieków wodnych, naturalnych układów hydrologicznych tworzonych przez siedliska wilgotne i bagienne oraz zabezpieczających obieg wody w zlewni; ·Wzrost atrakcyjności turystycznej regionu; ·Zachowanie i podniesienie walorów przyrodniczych regionu; ·Wzrost wartości pozaprodukcyjnych funkcji lasu; ·Obniżenie podatku leśnego. 	·W wyłączeniu nie zaplanowano żadnych zabiegów ochronnych.
13	Lasy znajdujące się na stałych powierzchniach badawczych i doświadczalnych (lasy wodochronne; lasy stanowiące cenne fragmenty rodzimej przyrody)	849d	1,86	LMb 4Brz 941	<ul style="list-style-type: none"> ·Zapewnienie trwałości i ciągłości badań naukowych i doświadczalnictwa leśnego. ·Zapewnienie utrzymania wewnętrznej integralności obszaru oraz ciągłości korytarzy migracyjnych; ·Ochrona krajobrazu i ekotonu wodno-leśnego wzdłuż cieków wodnych, naturalnych układów hydrologicznych tworzonych przez siedliska wilgotne i bagienne oraz zabezpieczających obieg wody w zlewni; ·Zapewnienie ochrony różnorodności biologicznej drzewostanów rosnących na terenie Puszczy Augustowskiej, w granicach obszarów Natura 2000 (OSO – PLB 200002 i 	·W wyłączeniu nie zaplanowano żadnych zabiegów ochronnych.

					SOO – PLH 200005); ·Wzrost atrakcyjności turystycznej regionu; ·Zachowanie i podniesienie walorów przyrodniczych regionu; ·Wzrost wartości pozaprodukcyjnych funkcji lasu; ·Obniżenie podatku leśnego.	
14	Lasy glebochronne (lasy wodochronne; lasy stanowiące cenne fragmenty rodzimej przyrody)	543j; 896m	2,13	LMśw So V, VII.	·Ochrona wydziałów położonych na gruntach o potencjalnym zagrożeniu erozją ze względu na znaczne nachylenie skarpy; ·Zapewnienie utrzymania wewnętrznej integralności obszaru oraz ciągłości korytarzy migracyjnych; ·Ochrona krajobrazu i ekotonu wodno-leśnego wzdłuż cieków wodnych, naturalnych układów hydrologicznych tworzonych przez siedliska wilgotne i bagienne oraz zabezpieczających obieg wody w zlewni; ·Zapewnienie ochrony różnorodności biologicznej drzewostanów rosnących na terenie Puszczy Augustowskiej, w granicach obszarów Natura 2000 (OSO – PLB 200002 i SOO – PLH 200005); ·Wzrost atrakcyjności turystycznej regionu; ·Zachowanie i podniesienie walorów przyrodniczych regionu; ·Wzrost wartości pozaprodukcyjnych funkcji lasu; ·Obniżenie podatku leśnego.	·W wyłączeniu nie zaplanowano żadnych zabiegów ochronnych.
Razem obręb leśny Pomorze			1 711,29			
w tym gmina Giby			596,30			
Sejny			1 114,99			

WYKAZ LASÓW WNIOSKOWANYCH O UZNANIE ZA OCHRONNE

Nadleśnictwo *Pomorze*

Obręb *Czarna Hańcza*

OKREŚLENIE POWIERZCHNI I OPIS LASU					UZASADNIENIE WNIOSKU	WNIOSKOWANE SZCZEGÓLNE SPOSOBY PROWADZENIA GOSPODARKI LEŚNEJ
Poz.	Wiodąca kategoria ochronności (inne kategorie)	Oddziały i pododdziały	Powierzchnia (w ha)	Opis lasu	<ul style="list-style-type: none"> • cel uznania • skutki społeczne • skutki przyrodnicze • skutki ekonomiczne 	<ul style="list-style-type: none"> • ograniczenie pozyskania • nakazy wykonania określonych zabiegów • konieczność założenia i utrzymania urządzeń ochronnych • ograniczenie udostępniania lasu
1	2	3	4	5	6	7
1	Lasy stanowiące cenne fragmenty rodzimej przyrody	654m; 678i; 717i; 835f; 837n; 841c-f; 881h; 911a; 918l; 919n; 920j; 957a,g; 959b; 1024j; 1065d	51,11	BMśw, LMśw, Lśw So I, III-IV, VI i starsze; Św I,VI-V; Db II.	<ul style="list-style-type: none"> • Zapewnienie ochrony różnorodności biologicznej drzewostanów rosnących na terenie Puszczy Augustowskiej, w granicach obszarów Natura 2000 (OSO – PLB 200002 i SOO – PLH 200005); • Wzrost atrakcyjności turystycznej regionu; • Zachowanie i podniesienie walorów przyrodniczych regionu; • Wzrost wartości pozaprodukcyjnych funkcji lasu; • Obniżenie podatku leśnego. 	<ul style="list-style-type: none"> • Wszelkie działania zaprojektowane w ramach planu urządzenia lasu wynikają ze stwierdzonych na gruncie indywidualnych potrzeb ochronnych poszczególnych siedlisk przyrodniczych i siedlisk gatunku. • Podczas realizacji zaplanowanych zabiegów należy ściśle przestrzegać rygorów ochronnych w odniesieniu do chronionych gatunków oraz ich siedlisk.
2	Lasy wodochronne	626g-h; 627d-g; 628g,k-l; 629k; 652g; 654b,i,p; 677c; 678h; 679f; 681a-d,g-h,k; 682a; 718c; 719f; 759a; 761h,n; 794c; 796f; 799b,d-h; 800a-f,h; 801a-b,h,t; 832c,g; 833a-b,f; 835h; 836b,f-g,j; 837f; 838a,i; 840a,d; 841a,h-k,m-n,r; 873f-h,j; 874a-g; 876b-c,g,i; 878h; 879b-c; 881g; 882a,f-g,i-j; 883g; 909g; 910b; 911c,m; 912f,j-k; 913f-i; 918g-h,j; 919b,k; 920b,m,p; 933f; 935a; 936b,g; 937d; 938i-j; 939h-i; 941j; 942h; 944h; 956g; 957b-c,f; 958a-b,f; 959a; 960b-c; 961d; 962c,g; 963a; 964b; 965o,t-w; 975b,f,h-i; 976a,c,h,m; 977a,d; 978a,c,l,n-o; 980b; 982c; 983a-b; 985j-k,o,dx; 986j,ax; 996f; 997b; 998f,k-l; 1005b; 1013d; 1014d-f; 1016d; 1017d; 1024b-c,i; 1035f,h; 1036k; 1041d; 1042g,i; 1051d,g; 1059b-c; 1070c,f-h	448,28	Bśw, BMśw, LMśw, BMw, LMw, Lw, Bb, BMb, LMb, Ol, Olj So I-VI i starsze; Św I-VI i starsze; Brz III IV; Brzom III-IV; Db II; Lp I; Ol I-VII.	<ul style="list-style-type: none"> • Zapewnienie utrzymania wewnętrznej integralności obszaru oraz ciągłości korytarzy migracyjnych; • Ochrona krajobrazu i ekotonu wodno-leśnego wzdłuż cieków wodnych, naturalnych układów hydrologicznych tworzonych przez siedliska wilgotne i bagienne oraz zabezpieczających obieg wody w zlewni; • Wzrost atrakcyjności turystycznej regionu; • Zachowanie i podniesienie walorów przyrodniczych regionu; • Wzrost wartości pozaprodukcyjnych funkcji lasu. 	<ul style="list-style-type: none"> • Wszelkie działania zaprojektowane w ramach planu urządzenia lasu wynikają ze stwierdzonych na gruncie indywidualnych potrzeb ochronnych wyróżnionych siedlisk przyrodniczych i siedlisk gatunku. Nie powinny negatywnie oddziaływać na zasoby wodne. • Dla lasów wodochronnych ograniczyć cięcia rębne, w uzasadnionych przypadkach stosować rębnie złożone.

3	Lasy glebochronne	964h	1,24	LMśw 5So 471	·Ochrona wydzieli położonych na gruntach o potencjalnym zagrożeniu erozją ze względu na znaczne nachylenie skarpy.	·W wyłączeniu zaplanowano zabieg mający na celu pielęgnację drzewostanu.
4	Lasy znajdujące się na stałych powierzchniach badawczych i doświadczalnych	758d; 960l; 964g	9,36	BMśw 10So 10So 231	24l ·Zapewnienie trwałości i ciągłości badań naukowych i doświadczalnictwa leśnego.	·W wyłączeniach nie zaplanowano żadnych zabiegów ochronnych.
5	Lasy stanowiące wyłączone drzewostany nasienne	649a; 677a-b	46,12	Bśw, BMśw So VI-VII.	·Zachowanie zasobów genowych drzew o najwyższych walorach przyrodniczo-produkcyjnych.	·Drzewostany wyłączają się z planowania zabiegów ochronnych.
6	Lasy stanowiące ostoje zwierząt podlegających ochronie gatunkowej	750b,d; 751b,d; 752b,d; 753b-c; 754b,d-f; 788a-d; 789a-g; 790a-d; 791a-f; 792a-d; 826a-c; 827a-d; 828a-h; 829a; 927c-g; 928f,i; 949a-b; 950a-d; 951a-b,j; 967a-c; 968a-b; 1009f-i; 1010b,h-o; 1011d; 1012b; 1028a-f; 1029a,c-d; 1030b-d; 1031a-h; 1045f,h; 1046a,c; 1047a-b,g; 1048a-b; 1052b-c,f,h-i,k; 1053c-j; 1066a-b,d; 1067a,c-d; 1071f,j-k; 1072f,k-m	684,80	Bśw, BMśw, LMśw So I-VII i starsze; Św III.	·Ochrona strefy ochronnej ustanowionej wokół miejsca rozrodu i regularnego przebywania bielika oraz głuszca celem zachowania i rozwoju zagrożonego gatunku.	·Zgodnie z postanowieniami decyzji powołujących, w granicach strefy ochrony całorocznej w okresie całego roku, a w granicach strefy okresowej w terminie od 1 lutego do 31 sierpnia, zabrania się: 1.dokonywania zmian obejmujących wycinanie drzew i krzewów, 2.prowadzenia robót melioracyjnych, 3.wznoszenia obiektów urządzeń i instalacji, 4.innych prac mających wpływ na ochronę miejsc rozrodu i regularnego przebywania gatunków chronionych, 5.przebywania poza miejscami wyznaczonymi. ·W strefie ochrony okresowej, w przypadkach stwierdzenia na gruncie indywidualnych potrzeb ochronnych poszczególnych drzewostanów dopuszczone jest planowanie zabiegów ochronnych mających na celu dostosowanie składów gatunkowych drzewostanów do składów naturalnych, właściwych dla siedlisk przyrodniczych. ·Na realizację zabiegów zaplanowanych w strefie ochrony okresowej należy uzyskać zezwolenie Dyrektora RDOŚ w Białymstoku.

7	Lasy glebochronne (lasy stanowiące cenne fragmenty rodzimej przyrody)	964f	1,56	Lśw 7So 211	<ul style="list-style-type: none"> ·Ochrona wydzieleń położonych na gruntach o potencjalnym zagrożeniu erozją ze względu na znaczne nachylenie skarpy; ·Zapewnienie ochrony różnorodności biologicznej drzewostanów rosnących na terenie Puszczy Augustowskiej, w granicach obszarów Natura 2000 (OSO – PLB 200002 i SOO – PLH 200005); ·Wzrost atrakcyjności turystycznej regionu; ·Zachowanie i podniesienie walorów przyrodniczych regionu; ·Wzrost wartości pozaprodukcyjnych funkcji lasu; ·Obniżenie podatku leśnego. 	·W wyłączeniu zaplanowano zabieg mający na celu pielęgnację drzewostanu.
8	Lasy glebochronne (lasy wodochronne)	883f; 944g; 985bx	5,45	LMśw, Lśw So VIII i starsze	<ul style="list-style-type: none"> ·Ochrona wydzieleń położonych na gruntach o potencjalnym zagrożeniu erozją ze względu na znaczne nachylenie skarpy; ·Zapewnienie utrzymania wewnętrznej integralności obszaru oraz ciągłości korytarzy migracyjnych; ·Ochrona krajobrazu i ekotonu wodno-leśnego wzdłuż cieków wodnych, naturalnych układów hydrologicznych tworzonych przez siedliska wilgotne i bagienne oraz zabezpieczających obieg wody w zlewni; ·Wzrost atrakcyjności turystycznej regionu; ·Zachowanie i podniesienie walorów przyrodniczych regionu; ·Wzrost wartości pozaprodukcyjnych funkcji lasu. 	·W wyłączeniach nie zaplanowano żadnych zabiegów ochronnych.
9	Lasy stanowiące ostoje zwierząt podlegających ochronie gatunkowej (lasy stanowiące cenne fragmenty rodzimej przyrody)	1052j; 1072g.n	4,91	Lśw Db 1231; So 1831	<ul style="list-style-type: none"> ·Ochrona strefy ochronnej ustanowionej wokół miejsca rozrodu i regularnego przebywania bielika celem zachowania i rozwoju zagrożonego gatunku. ·Zapewnienie ochrony różnorodności biologicznej drzewostanów rosnących na terenie Puszczy Augustowskiej, w granicach obszarów Natura 2000 (OSO – PLB 200002 i SOO – PLH 200005); ·Wzrost atrakcyjności turystycznej regionu; ·Zachowanie i podniesienie walorów przyrodniczych regionu; ·Wzrost wartości pozaprodukcyjnych funkcji 	<ul style="list-style-type: none"> ·Zgodnie z postanowieniami decyzji powołujących, w granicach strefy ochrony całorocznej w okresie całego roku, a w granicach strefy okresowej w terminie od 1 lutego do 31 sierpnia, zabrania się: <ol style="list-style-type: none"> 1.dokonywania zmian obejmujących wycinanie drzew i krzewów, 2.prowadzenia robót melioracyjnych, 3.wznoszenia obiektów urządzeń i instalacji, 4.innych prac mających wpływ na ochronę miejsc rozrodu i regularnego przebywania gatunków

					<p>lasu;</p> <ul style="list-style-type: none"> • Obniżenie podatku leśnego. 	<p>chronionych,</p> <p>5. przebywania poza miejscami wyznaczonymi.</p> <ul style="list-style-type: none"> • W strefie ochrony okresowej, w przypadkach stwierdzenia na gruncie indywidualnych potrzeb ochronnych poszczególnych drzewostanów dopuszczone jest planowanie zabiegów ochronnych mających na celu dostosowanie składów gatunkowych drzewostanów do składów naturalnych, właściwych dla siedlisk przyrodniczych. • Na realizację zabiegów zaplanowanych w strefie ochrony okresowej należy uzyskać zezwolenie Dyrektora RDOŚ w Białymstoku. • Wszelkie działania zaprojektowane w ramach planu urzędzenia lasu wynikają ze stwierdzonych na gruncie indywidualnych potrzeb ochronnych poszczególnych siedlisk przyrodniczych i siedlisk gatunku. • Podczas realizacji zaplanowanych zabiegów należy ściśle przestrzegać rygorów ochronnych w odniesieniu do chronionych gatunków oraz ich siedlisk.
10	<p>Lasy stanowiące ostoje zwierząt podlegających ochronie gatunkowej (lasy wodochronne)</p>	1071h; 1072j,o	4,32	Lśw, O1 9So 1081	<ul style="list-style-type: none"> • Ochrona strefy ochronnej ustanowionej wokół miejsca rozrodu i regularnego przebywania bielika celem zachowania i rozwoju zagrożonego gatunku. • Zapewnienie utrzymania wewnętrznej integralności obszaru oraz ciągłości korytarzy migracyjnych; • Ochrona krajobrazu i ekotonu wodno-leśnego wzdłuż cieków wodnych, naturalnych układów hydrologicznych tworzonych przez siedliska wilgotne i bagienne oraz zabezpieczających obieg wody w zlewni; • Wzrost atrakcyjności turystycznej regionu; • Zachowanie i podniesienie walorów przyrodniczych regionu; • Wzrost wartości pozaprodukcyjnych funkcji lasu. 	<ul style="list-style-type: none"> • Zgodnie z postanowieniami decyzji powołujących, w granicach strefy ochrony całorocznej w okresie całego roku, a w granicach strefy okresowej w terminie od 1 lutego do 31 sierpnia, zabrania się: <ol style="list-style-type: none"> 1. dokonywania zmian obejmujących wycinanie drzew i krzewów, 2. prowadzenia robót melioracyjnych, 3. wznoszenia obiektów urządzeń i instalacji, 4. innych prac mających wpływ na ochronę miejsc rozrodu i regularnego przebywania gatunków chronionych, 5. przebywania poza miejscami wyznaczonymi. • W strefie ochrony okresowej, w przypadkach stwierdzenia na gruncie indywidualnych potrzeb ochronnych poszczególnych drzewostanów dopuszczone jest planowanie zabiegów ochronnych

						<p>mających na celu dostosowanie składów gatunkowych drzewostanów do składów naturalnych, właściwych dla siedlisk przyrodniczych.</p> <p>·Na realizację zabiegów zaplanowanych w strefie ochrony okresowej należy uzyskać zezwolenie Dyrektora RDOŚ w Białymstoku.</p> <p>·Dla lasów wodochronnych ograniczyć cięcia rębne, w uzasadnionych przypadkach stosować rębnie złożone.</p>
11	Lasy wodochronne (lasy stanowiące cenne fragmenty rodzimej przyrody)	625d; 626c; 627a,k,o; 628c,f,j; 650c; 651b-c; 652a,h-i; 653a,c; 654a,o; 677d; 678a,d; 679c,g; 680c,h,j; 681f,j; 682r; 716h,k-l; 717a,h; 719a-b; 720b,h,l; 758c; 761b-c,m; 762d,g; 800g; 835i-k; 836c,h-i; 837a,g,m; 838f; 841b,g; 872c,g; 873b-c,i; 875d-f; 876d; 877a-b; 881f,i; 882b-c,h; 911b,k; 912g-h; 913d; 918c-d,i,m; 920n-o; 933g; 935f; 936c; 939f; 940g,i; 941b,f; 942b,d,j; 943g; 958c-d; 959c-g,i; 960d,k; 961b; 962b; 964c; 975c; 978k; 979h,k-l; 985g; 999d-h; 1000a,c,f; 1005h; 1013f; 1016c; 1018b; 1019f; 1023g; 1024k,m; 1036l; 1037d; 1038f; 1051i; 1056i-j,m; 1057i,k; 1058h; 1059f; 1064c; 1065b-c; 1073g; 1074f	377,21	Bb, BMb, BMw, Lśw, LMb, LMw, Lw, Ol, Olj So III-VII i starsze; Św I-VI; Brz I,III-V; Brzom II-V; Db VI; Ol I-V, VII.	<p>·Zapewnienie utrzymania wewnętrznej integralności obszaru oraz ciągłości korytarzy migracyjnych;</p> <p>·Ochrona krajobrazu i ekotonu wodno-leśnego wzdłuż cieków wodnych, naturalnych układów hydrologicznych tworzonych przez siedliska wilgotne i bagienne oraz zabezpieczających obieg wody w zlewni;</p> <p>·Zapewnienie ochrony różnorodności biologicznej drzewostanów rosnących na terenie Puszczy Augustowskiej, w granicach obszarów Natura 2000 (OSO – PLB 200002 i SOO – PLH 200005);</p> <p>·Wzrost atrakcyjności turystycznej regionu;</p> <p>·Zachowanie i podniesienie walorów przyrodniczych regionu;</p> <p>·Wzrost wartości pozaprodukcyjnych funkcji lasu;</p> <p>·Obniżenie podatku leśnego.</p>	<p>·Wszelkie działania zaprojektowane w ramach planu urządzenia lasu wynikają ze stwierdzonych na gruncie indywidualnych potrzeb ochronnych wyróżnionych siedlisk przyrodniczych i siedlisk gatunku. Nie powinny negatywnie oddziaływać na zasoby wodne.</p> <p>·Dla lasów wodochronnych ograniczyć cięcia rębne, w uzasadnionych przypadkach stosować rębnie złożone.</p> <p>·Wszelkie działania zaprojektowane w ramach planu urządzenia lasu wynikają ze stwierdzonych na gruncie indywidualnych potrzeb ochronnych poszczególnych siedlisk przyrodniczych i siedlisk gatunku.</p> <p>·Podczas realizacji zaplanowanych zabiegów należy ściśle przestrzegać rygorów ochronnych w odniesieniu do chronionych gatunków oraz ich siedlisk.</p>
12	Lasy stanowiące ostoje zwierząt podlegających ochronie gatunkowej (lasy wodochronne; lasy stanowiące cenne fragmenty rodzimej)	1052d,g; 1071g,i; 1072h	10,42	LMśw, LMw, Ol Św V; Db VI; Ol III, V.	<p>·Ochrona strefy ochronnej ustanowionej wokół miejsca rozrodu i regularnego przebywania bielika, celem zachowania i rozwoju zagrożonego gatunku;</p> <p>·Zapewnienie ochrony różnorodności biologicznej drzewostanów rosnących na terenie Puszczy Augustowskiej, w granicach obszarów Natura 2000 (OSO – PLB 200002 i SOO – PLH 200005);</p> <p>·Zapewnienie utrzymania wewnętrznej integralności obszaru oraz ciągłości korytarzy migracyjnych;</p> <p>·Ochrona krajobrazu i ekotonu wodno-leśnego wzdłuż cieków wodnych, naturalnych układów hydrologicznych tworzonych przez</p>	<p>·Zgodnie z postanowieniami decyzji powołujących, w granicach strefy ochrony całorocznej w okresie całego roku, a w granicach strefy okresowej w terminie od 1 lutego do 31 sierpnia, zabrania się:</p> <ol style="list-style-type: none"> 1.dokonywania zmian obejmujących wycinanie drzew i krzewów, 2.prowadzenia robót melioracyjnych, 3.wznoszenia obiektów urządzeń i instalacji, 4.innych prac mających wpływ na ochronę miejsc rozrodu i regularnego przebywania gatunków chronionych,

				<p>siedliska wilgotne i bagienne oraz zabezpieczających obieg wody w zlewni;</p> <ul style="list-style-type: none"> ·Wzrost atrakcyjności turystycznej regionu; ·Zachowanie i podniesienie walorów przyrodniczych regionu; ·Wzrost wartości pozaprodukcyjnych funkcji lasu; ·Obniżenie podatku leśnego. 	<p>5.przebywania poza miejscami wyznaczonymi.</p> <ul style="list-style-type: none"> ·W strefie ochrony okresowej, w przypadkach stwierdzenia na gruncie indywidualnych potrzeb ochronnych poszczególnych drzewostanów dopuszczone jest planowanie zabiegów ochronnych mających na celu dostosowanie składów gatunkowych drzewostanów do składów naturalnych, właściwych dla siedlisk przyrodniczych. ·Na realizację zabiegów zaplanowanych w strefie ochrony okresowej należy uzyskać zezwolenie Dyrektora RDOŚ w Białymstoku. ·Dla lasów wodochronnych ograniczyć cięcia rębne, ewentualnie stosować rębnie złożone. ·Zaplanowane działania nie mogą negatywnie oddziaływać na przedmioty ochrony obszarów Natura 2000. ·Podczas realizacji zaplanowanych zabiegów należy ściśle przestrzegać rygorów ochronnych w odniesieniu do chronionych gatunków oraz ich siedlisk.
Razem obręb leśny Czarna Hańcza		1 644,78			
w tym gmina Giby Płaska		1 644,40 0,38			

MAPA PRZEGLĄDOWA LASÓW OCHRONNYCH

NADLEŚNICTWO
POMORZE

OBRĘB
CZARNA HAŃCZA

REGIONALNA DYREKCJA LASÓW PAŃSTWOWYCH W BIAŁYMSTOKU

Stan na 01.01.2023

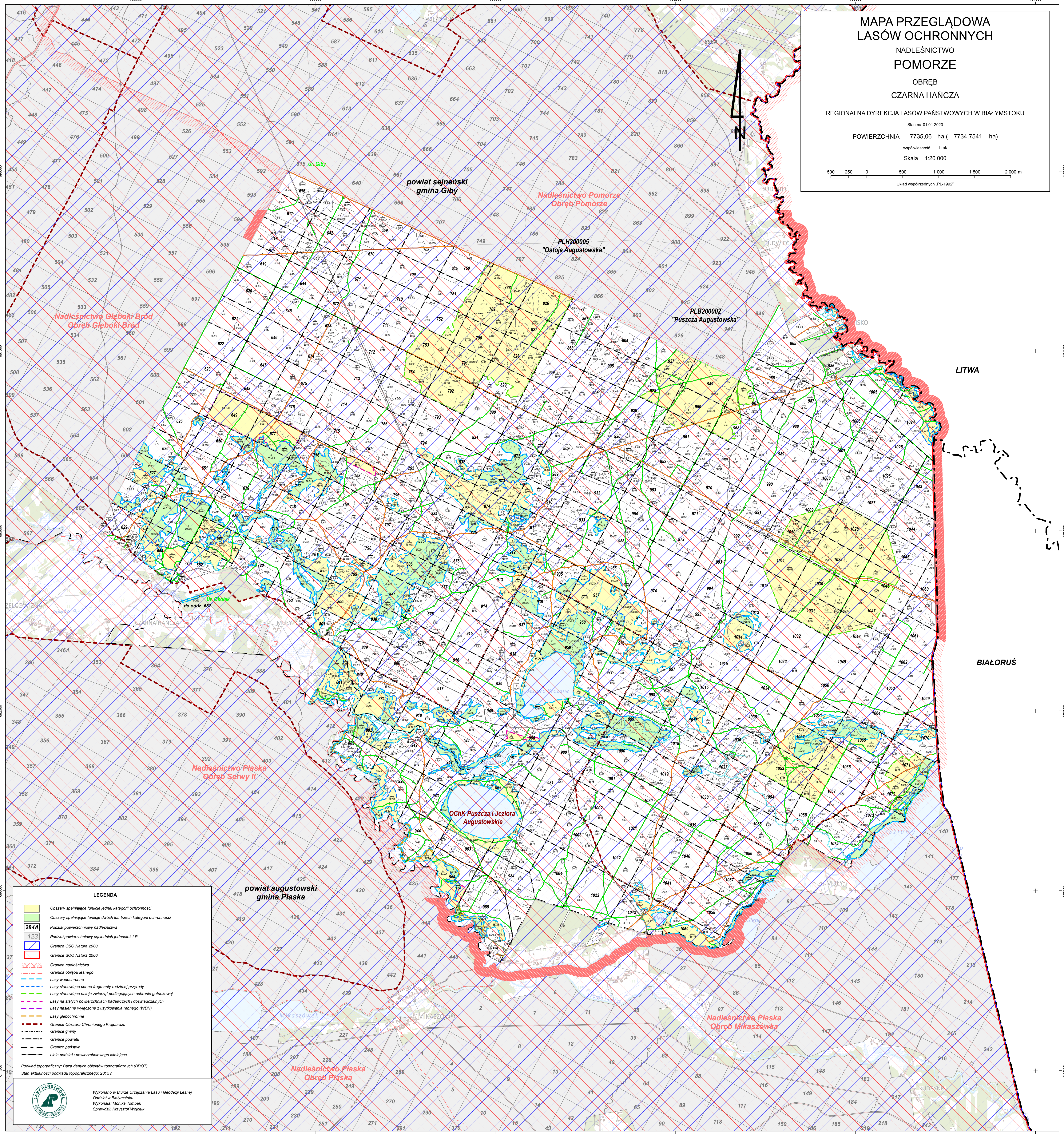
POWIERZCHNIA 7735,06 ha (7734,7541 ha)

współwłasność brak

Skala 1:20 000

500 250 0 500 1 000 1 500 2 000 m

Układ współrzędnych „PL-1992”



LEGENDA

- Obszary spełniające funkcje jednej kategorii ochronności
- Obszary spełniające funkcje dwóch lub trzech kategorii ochronności
- 284A Podział powierzchniowy nadleśnictwa
- 123 Podział powierzchniowy sąsiednich jednostek LP
- Granice OSO Natura 2000
- Granice SOO Natura 2000
- Granice nadleśnictwa
- Granica obrębu leśnego
- Lasy wodochronne
- Lasy stanowiące cenne fragmenty rodzimej przyrody
- Lasy stanowiące ostoje zwierząt podlegających ochronie gatunkowej
- Lasy na stałych powierzchniach badawczych i doświadczalnych
- Lasy nasienne wyłączone z użytkowania różnego (WDW)
- Lasy glebochronne
- Granice Obszaru Chronionego Krajobrazu
- Granice gminy
- Granice powiatu
- Granice państwa
- Linie podziału powierzchniowego istniejące

Podkład topograficzny: Baza danych obiektów topograficznych (BDOT)
Stan aktualności podkładu topograficznego: 2015 r.



Wykonano w Biurze Urzędzenia Lasu i Geodezji Leśnej
Oddział w Białymstoku
Wykonała: Monika Tombak
Sprawdził: Krzysztof Wójcik

Uzasadnienie

Państwowe Gospodarstwo Leśne Lasy Państwowe Nadleśnictwo Pomorze pismem z dnia 08 listopada 2022r. znak: ZG.6002.1.2022 zwróciło się z prośbą o zaopiniowanie wniosku o uznanie lasów stanowiących własność Skarbu Państwa, a leżących na terenie Gminy Giby za ochronne. Do przedmiotowego pisma załączono wykaz lasów wnioskowanych o uznanie za ochronne wraz z mapą poglądową.

Zgodnie z art. 18 ust. 2 pkt 15 ustawy z dnia 8 marca 1990r. o samorządzie gminnym (T.j. Dz. U. z 2022 r. poz. 559; zm.: Dz. U. z 2022 r. poz. 1005, poz. 1079 i poz. 1561) do wyłącznej właściwości rady gminy należy stanowanie w innych sprawach zastrzeżonych ustawami do kompetencji rady gminy.

Zgodnie z art. 16 ust. 1 ustawy z dnia 28 września 1991 r. o lasach (T.j. Dz. U. z 2022 r. poz. 672; zm.: Dz. U. z 2022 r. poz. 1726) minister właściwy do spraw środowiska, w drodze decyzji, uznaje las za ochronny lub pozbawia go tego charakteru, na wniosek Dyrektora Generalnego. Jednym z dokumentów niezbędnych do wydania tej decyzji jest opinia właściwej miejscowo rady gminy.

Na podstawie art. 16 ust. 2 ustawy z dnia 28 września 1991r. o lasach Rada Gminy powinna wyrazić opinię w ciągu dwóch miesięcy od dnia otrzymania wystąpienia o jej wyrażenie.

W razie upływu tego terminu uważa się, że rada gminy nie zgłasza zastrzeżeń

Za lasy ochronne (art. 15 przedmiotowej ustawy) mogą być uznane lasy, które: chronią glebę przed zmywaniem lub wyjałowieniem, powstrzymują usuwanie się ziemi, obrywanie się skał lub lawin; chronią zasoby wód powierzchniowych i podziemnych, regulują stosunki hydrologiczne w zlewni oraz na obszarach wododziałów; ograniczają powstawanie lub rozprzestrzenianie się lotnych piasków; są trwale uszkodzone na skutek działalności przemysłu; stanowią drzewostany nasienne lub ostoje zwierząt i stanowiska roślin podlegających ochronie gatunkowej; mają szczególne znaczenie przyrodniczo-naukowe lub dla obronności i bezpieczeństwa Państwa; są położone: - w granicach administracyjnych miast i w odległości do 10 km od granic administracyjnych miast liczących ponad 50 tys. mieszkańców, -w strefach ochronnych uzdrowisk i obszarów ochrony uzdrowiskowej w rozumieniu ustawy z dnia 28 lipca 2005 r. o lecznictwie uzdrowiskowym, uzdrowiskach i obszarach ochrony uzdrowiskowej oraz o gminach uzdrowiskowych (T.j. Dz. U. z 2021 r. poz. 1301; zm.: Dz. U. z 2022 r. poz. 2185), - w strefie górnej granicy lasów.

Przedmiotowe działki leśne należą do obrębu leśnego Pomorze oraz do obrębu leśnego Czarna Hańcza i położone są w granicach administracyjnych Gminy Giby, Gminy Sejny oraz gminy Płaska. Całkowita powierzchnia wnioskowanych użytków leśnych położonych w granicach administracyjnych Gminy Giby wynosi 2 240,7000 ha.

Zgodnie z § 2 Rozporządzenia Ministra Ochrony Środowiska, Zasobów Naturalnych i Leśnictwa z dnia 25 sierpnia 1992 r. w sprawie szczegółowych zasad i trybu uznawania lasów za ochronne, wniosek o uznanie lasu za ochronny powinien zawierać szczegółowe uzasadnienie celów uznania lasu za ochronny.

Według opinii Rady Gminy Giby nie widzi się potrzeby wprowadzania innej formy ochrony przyrody.

Wymienione obszary proponowane do uznania za lasy ochronne w większości zlokalizowane są na obszarach ochronnych NATURA 2000 – więc są już objęte formą ochrony wynikającą z innej podstawy prawnej, nie mniej jednak mającą na celu zapewnienie między innymi ochrony siedlisk przyrodniczych i gatunków, zachowanie biologicznej różnorodności chronionych obszarów, jak również obszar NATURA 2000 to przedsięwzięcie na rzecz zachowania dziedzictwa przyrodniczego rodzimej przyrody.

Uznanie lasu za ochronny może pozbawić mieszkańców gminy jego różnorodnych funkcji, a mianowicie ograniczenia w pozyskiwaniu drewna lub płodów runa leśnego, udostępniania lasu dla ludności. Należy również liczyć się z faktem, że w perspektywie lat mogą pojawić się inne negatywne skutki dla mieszkańców po uznaniu lasów za ochronne, np. brak możliwości budowy i rozbudowy infrastruktury.

W przypadku uznania za ochronne lasów, nie wystąpi skutek ekonomiczny w postaci zmniejszenia dochodu do budżetu gminy z tytułu zmniejszenia stawki podatku leśnego.

Znowelizowany art. 4 ust. 3 ustawy o podatku leśnym likwiduje obniżoną stawkę podatku dla lasów ochronnych (50%). Opodatkowaniu podatkiem leśnym według tej stawki będą podlegały nadal lasy wchodzące w skład rezerwatów przyrody i parków narodowych.